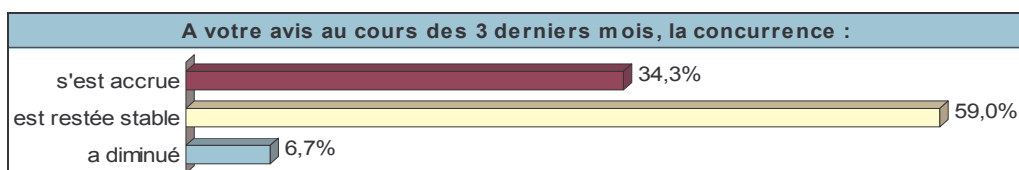


# L'Observatoire économique de l'artisanat d'Alsace

## La perception du marché

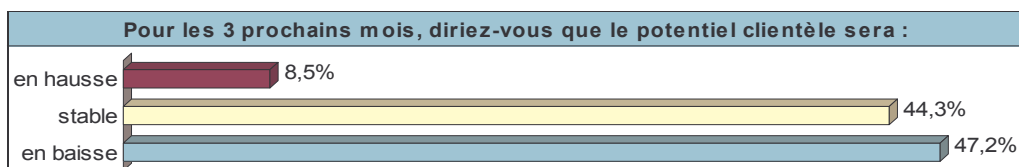
### La concurrence au 3ème trimestre 2012 :

Le trimestre dernier la part des entreprises ayant constaté une hausse de la concurrence était en diminution, ce trimestre la tendance s'inverse assez nettement puisque cette part passe de 25,2% à 34,3%. Dans le même temps les entreprises qui considèrent que la concurrence est restée stable passent de 68,9% à 59,0%.



### Le Potentiel clientèle pour le 4ème trimestre 2012 :

Pour ce qui concerne le potentiel clientèle, la baisse d'optimisme constatée le trimestre dernier se poursuit puisque les entreprises qui s'attendent à une baisse du potentiel clientèle passent de 35% à 47,2% dans le même temps elle ne sont plus que 44,3% à compter sur un potentiel clientèle stable alors qu'elle étaient 58,3% dans ce cas le trimestre dernier.



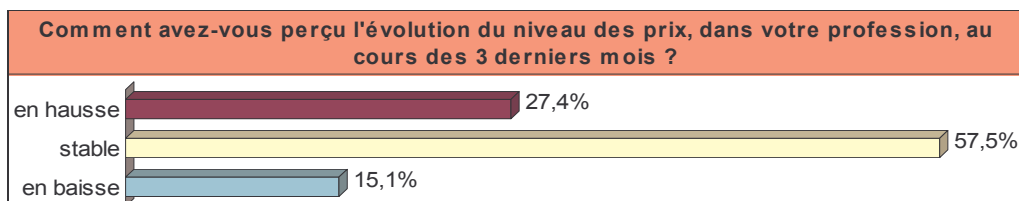
## Sommaire :

La perception du marché	1
Le niveau des prix	1
Le volume d'activité	2
La rentabilité	2
Le carnet de commande	2
L'emploi	3
La trésorerie	3
Les délais de règlement	4
Les investissements	4
La tendance	4

## Le niveau des prix

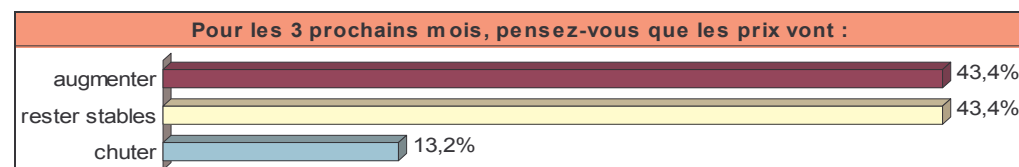
### Les prix au 3ème trimestre 2012 :

Le nombre d'entreprises qui ont perçu une baisse des prix le trimestre dernier passe de 20,2% à 15,1%. Dans le même temps les entreprises ayant constaté des prix stables passent de 50% à 57,5% et elle sont un peu moins nombreuses que le trimestre dernier à avoir constaté une hausse des prix puisqu'elles passent de 29,8% à 27,4%.



### Les prix au 4ème trimestre 2012 :

Concernant l'évolution des prix pour le 4ème trimestre, la part des entreprises qui s'attendaient à une augmentation est passée de 30,8% à 43,4%. En parallèle, le nombre d'entreprises qui attendait une baisse des prix a légèrement diminué puisqu'il passe de 15,4% à 13,2%. On note que 72,1% des entreprises ont subi une augmentation du prix de leurs matières premières au cours du dernier trimestre, elles étaient 75% dans ce cas dans l'édition précédente de l'observatoire.

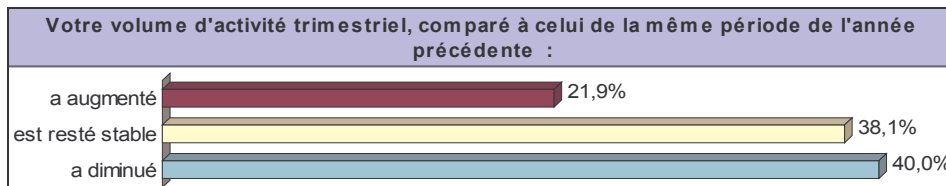


## Le volume d'activité :

### Le volume d'activité pour le 3<sup>ème</sup> trimestre 2012 comparé à celui de la même période l'an passé :

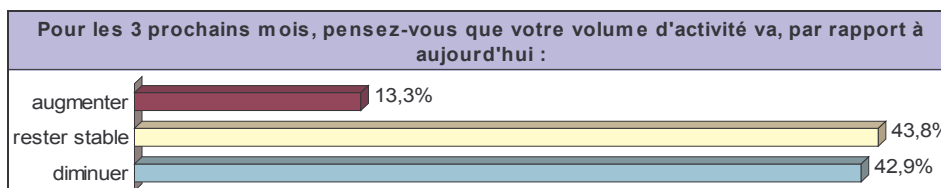
La tendance défavorable constatée le trimestre dernier se confirme pour cette nouvelle édition de notre observatoire. La proportion d'entreprises qui ont constaté une baisse de leur volume d'activité passe de 35% à 40%. Le nombre d'entreprises qui ont constaté une augmentation de leur volume d'activité reste stable passant de 19,4% à 21,9%. Le facteur qui est particulièrement inquiétant c'est l'importance du volume d'entreprises ayant constaté une diminution de leur volume d'activité (40%).

«40% des chefs d'entreprise ont constaté une diminution de leur volume d'activité par rapport à la même période l'an passé»



### Le volume d'activité pour le 4<sup>ème</sup> trimestre 2012.

En ce qui concerne l'évolution du volume d'activité attendue par les entreprises pour le prochain trimestre, le pessimisme constaté le trimestre dernier a pris de l'ampleur puisque la proportion de ceux qui s'attendent à une baisse passe de 32% à 42,9%. Dans le même temps la proportion d'entreprises s'attendant à une hausse baisse un peu, les entreprises qui tablent sur la stabilité passent de 52,4% à 43,8%.



## La rentabilité des entreprises :

Concernant la rentabilité des entreprises, après la chute enregistrée le trimestre dernier. Les entreprises qui ont constaté une diminution de leurs marges passent de 48,1%, à 43,3%. Elles sont 51% à avoir eu des marges stables. Il faut noter qu'en valeur absolue le nombre d'entreprises dont la marge a diminué est important.



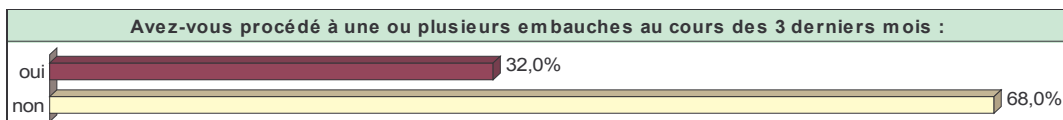
## Les carnets de commande :

En matière de carnets de commande, le mouvement de baisse de la proportion d'entreprises dont le carnet de commande est rempli au-delà de 6 mois se poursuit puisqu'elle ne sont plus que 2,4% dans ce cas. Pour mémoire, il y a 6 mois 14,6% des entreprises avaient un carnet de commande rempli à 6 mois et plus. Cela étant 29,4% des entreprises ont un carnet de commande rempli entre 1 et 3 mois ce qui reste honorable, mais 5,9% ont un carnet rempli à moins de deux semaines.

## L'emploi :

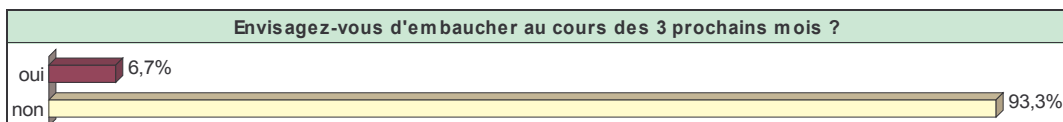
### Les embauches au cours du 3<sup>ème</sup> trimestre 2012 :

La proportion d'entreprises ayant réalisé une embauche au cours du 3<sup>ème</sup> trimestre 2012 est relativement importante puisqu'elle représente 32% des répondants. Cette hausse trouve en partie son explication dans le fait que les deuxième et troisième trimestres sont traditionnellement la période au cours de laquelle se font les contrats d'apprentissage.



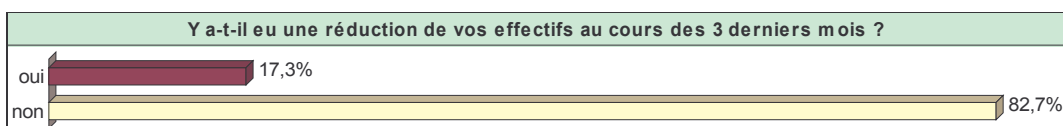
### Les prévisions d'embauches pour le 4<sup>ème</sup> trimestre 2012 :

La proportion des entreprises qui envisagent d'embaucher au cours du 4<sup>ème</sup> trimestre est par contre en baisse assez nette puisqu'elle passe de 24,7% à 6,7%. L'explication de cette baisse tient en partie dans le fait que les chiffres du trimestre dernier anticipaient les embauches des contrats de formation en alternance mais elle est sûrement également due à la conjoncture.



### Les réductions d'effectifs au cours du 3<sup>ème</sup> trimestre 2012 :

Pour ce qui concerne La proportion d'entreprises ayant procédé à une réduction d'effectifs au cours du dernier trimestre elle est stable puisqu'elle passe de 18% à 17,3%.



### Les réductions d'effectifs au cours du 4<sup>ème</sup> trimestre 2012 :

Les prévisions de réductions d'effectifs pour le 4<sup>ème</sup> trimestre 2012 sont en forte baisse puisqu'elles passent de 10,3% à 1%. Un niveau aussi bas est inédit dans notre observatoire.



## Le niveau de trésorerie au cours du 3<sup>ème</sup> trimestre 2012 :

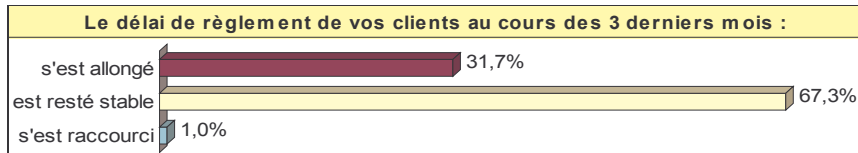
Pour le 3<sup>ème</sup> trimestre 2012 nous constatons que la situation concernant la trésorerie des entreprises est restée stable. Le nombre d'entreprises ayant vu la situation de leur trésorerie s'améliorer passe de 6,9% à 10,4%. La proportion d'entreprises nourrissant des inquiétudes dans ce domaine est en très légère baisse en passant de 33,7% à 32,1%. Les entreprises dont la trésorerie est restée stable passent de 59,4% à 57,5%. Si la tendance n'est pas défavorable on note que la proportion des entreprises qui ont constaté une détérioration de la situation de leur trésorerie reste élevée.

« 32,1 % des entreprises ont constaté une détérioration de leur trésorerie »



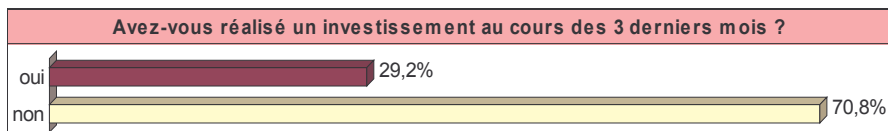
## Les délais de règlement :

La proportion d'entreprises ayant constaté un allongement des délais de règlement de leurs clients pour le 3ème trimestre passe de 35% à 31,7%.



## Les investissements :

La proportion d'entreprises ayant réalisé des investissements, au cours du dernier trimestre reste relativement élevée puisqu'elle passe de 30,4% à 29,2%.



## La tendance :

Jusqu'au trimestre dernier les optimistes restaient majoritaires que ce soit pour leur profession ou pour l'artisanat dans son ensemble. Ce trimestre marque une rupture avec une baisse assez nette de la proportion des optimistes. Ils ne représentent plus que 46,2% des répondants contre 54,5% le trimestre dernier pour leur profession, et 43,7% des répondants contre 51,5% le trimestre dernier pour l'artisanat en général. Les explications de cette chute sont nombreuses.

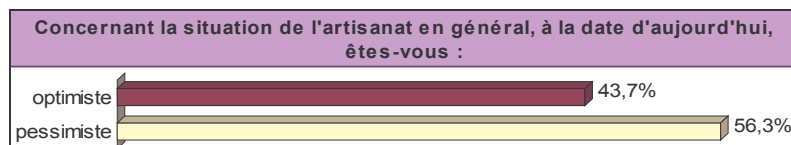
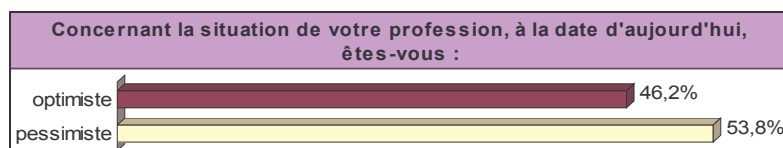
Tout d'abord, si on se penche du côté du marché on constate que le trimestre passé n'a pas été très favorable et que les artisans n'attendent pas de miracle du trimestre à venir. Concernant les prix ils restent relativement élevés et 72,1% des entreprises ont subi une hausse des prix de leurs matières premières.

Le volume d'activité du 3ème trimestre a été en baisse pour 40% des entreprises et c'est fort logiquement que les entreprises ont anticipé un 4ème trimestre placé sous le même signe de la baisse.

Cela étant si l'on en juge par ce qui se rapporte à l'emploi on constate que les artisans continuent à embaucher et ils ne semblent pas vouloir envisager de réductions d'effectifs.

La situation des trésorerie reste un motif d'inquiétude pour un nombre trop important d'entreprises mais nous avons connu des situations plus défavorables dans ce domaine.

Il semblerait donc bien que le pessimisme des artisans soit en grande partie motivé par un marché qu'ils ressentent comme anormalement calme. Cette inquiétude sur la demande semble reléguer au second plan les autres problèmes, mais les artisans continuent de montrer une certaine confiance dans l'avenir si l'on en juge par les tendances constatés au niveau des effectifs. La prochaine édition de notre observatoire devrait nous dire si cette confiance sera récompensée.



L'observatoire économique de l'artisanat d'Alsace est réalisé par l'Union des Groupements ArtisanauX du Centre Alsace en partenariat avec la Chambre de Métiers d'Alsace

UGA Centre Alsace—Maison de l'artisanat  
12, rue des Métiers 68000 COLMAR  
Tél 03 89 23 65 65 Mél : uga@artifrance.fr

Retrouvez l'observatoire économique de l'artisanat sur Internet : [www.tpe-alsace.fr](http://www.tpe-alsace.fr) — Rubrique : Observatoire économique



Chambre de Métiers d'Alsace